



Servocomandi adatti per valvole V2/3GG-R con motore a corrente continua e disponibili in due versioni per comando:

- 3 punti (flottante)
- proporzionale 0...10 V, 4..20 mA.

L'accoppiamento alla valvola viene fatto direttamente tramite ghiera di fissaggio senza l'ausilio di qualsiasi utensile. Dopo aver messo in tensione l'apparecchiatura non c'è necessità di alcuna taratura, il servocomando è auto-adattabile (modello proporzionale). Con l'ausilio di una chiave a brugola è possibile muovere manualmente il motore e dunque lo stelo della valvola. Per facilitare i collegamenti elettrici, i servocomandi sono muniti di cavo plug-in. Un dispositivo disabilita il motore ogni qualvolta viene raggiunta la corsa richiesta portando il motore in un stato di riposo con conseguente risparmio energetico. Un LED indica lo stato del servocomando: adattamento, regolazione, fine corsa, errore.

### dati tecnici

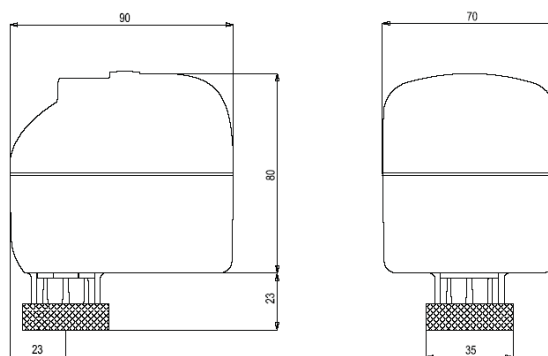
<b>Alimentazione</b>		<b>Cavo</b>	
EMV1-R-24	24 Vca +/- 10% 50/60 Hz	Tipo	PVC
MEV3P1-R-24	24 Vca +/- 10% 50/60 Hz	Sezione	3 x 0.50 mm <sup>2</sup>
MEV3P1-R-230	110...240 Vca +/- 10% 50/60 Hz	lunghezza	1.5 m
Assorbimento	7.5 VA, EMV1-R-24 / 7 VA, MEV3P1-R-24/230	Coperchio	Policarbonato
Forza	400N	Peso	360 g
Corsa	5.5mm	Protezione	IP 54
Tempo di corsa	appros. 70 s		
Comando manuale	chiave esagonale da 3 mm		
Temperatura operatività	0...50 °C		
Temperatura stoccaggio	-20...70°C		
Umidità d'impiego	10...90 % u.r. (senza condensa)		

### identificativo prodotto

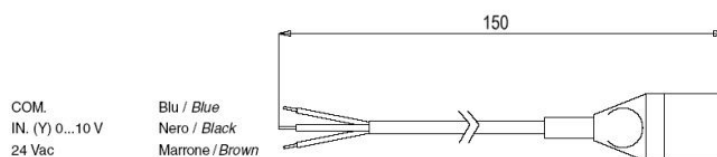
<b>Prodotto</b>	<b>Descrizione</b>	<b>Codice</b>
EMV1-R-24	attuatore modulante alimentazione 24 V	0705-17-01
MEV3P1-R-24	attuatore a 3 punti alimentazione 24 V	0705-16-01
MEV3P1-R-230	attuatore a 3 punti alimentazione 230 V	0705-16-02

MODELLO	FORZA N	CORSA mm	ALIMENTAZIONE Vca 50/60 HZ	AZIONE	ASSORBIMENTO VA
EMV1-R-24	400	5.5	24	modulante	7.5
MEV3P1-R-24	400	5.5	24	2 / 3 punti (flottante)	7.0
MEV3P1-R-230	400	5.5	110...240	2 / 3 punti (flottante)	7.0

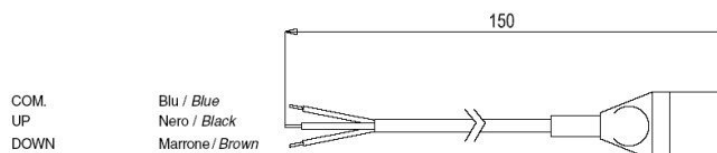
## dimensioni



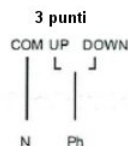
## collegamenti



EMV1-R



MEV3P1-R



## installazione

Per il modello EMV1-R-24 seguire le istruzioni dei paragrafi 1 e 2.  
Per i modelli MEV3P1-R-24/230 seguire le istruzioni del paragrafo 2.

### 1) Selezione ingresso di regolazione (EMV-R1-24)

Se necessario cambiare le impostazioni da fabbrica, aprire il coperchio togliendo le 4 viti (figura 1). Selezionare l'ingresso di regolazione e l'azione posizionando gli opportuni Jumper come indicato nel paragrafo "posizione jumper EMV1-R-24".

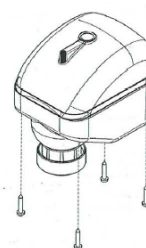


Fig. 1

### 2) Assemblaggio servocomando con valvola

Montare il servocomando sulla valvola tramite l'apposita ghiera. Per una corretta installazione, assicurare sufficiente spazio intorno al servocomando. Eseguire i collegamenti elettrici rispettando gli schemi e verificando la corrispondenza tra il valore di tensione sulla linea d'alimentazione e quello riportato sull'etichetta del prodotto (figura 3).

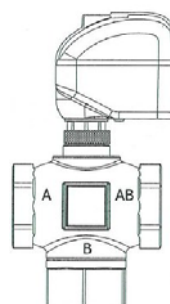
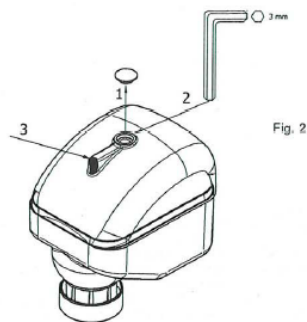


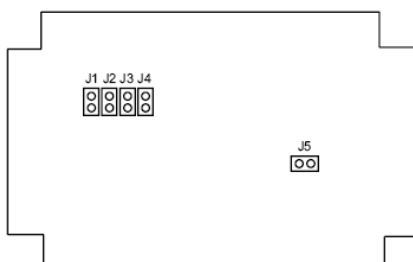
Fig. 3

**Comando manuale**

- 1) Togliere il tappo.
- 2) Inserire una chiave esagonale da 6 mm.
- 3) Premere la chiave esagonale verso il basso e girare in senso antiorario per portare l'albero nella posizione superiore, finché l'indicatore raggiunge la posizione indicata.

**indicazione a LED**

- **Verde con lampeggio lento:** motore in adattamento, ricerca posizione superiore (EMV1-R-24).
- **Rosso con lampeggio lento:** motore in adattamento, ricerca posizione inferiore (EMV1-R-24).
- **Verde con lampeggio rapido:** motore in regolazione, in direzione superiore.
- **Rosso con lampeggio rapido:** motore in regolazione, in direzione inferiore.
- **Verde acceso:** motore a fine corsa superiore o in fase di raggiungimento fine corsa superiore (EMV1-R-24).
- **Rosso acceso:** motore a fine corsa inferiore o in fase di raggiungimento fine corsa inferiore (EMV1-R-24).
- **Arancione acceso:** impossibilità di eseguire la corsa (condizione di errore). Il motore eseguirà 3 tentativi di sblocco e 3 tentativi di riadattamento (EMV1-R-24).
- **Arancione lampeggiante:** i tentativi di sblocco di cui sopra non sono andati a buon fine (condizione di errore permanente). Probabile guasto nella valvola o nell'attuatore (EMV1-R-24).
- **Rosso e verde lampeggiante:** configurazione jumper non corretta (EMV1-R-24)
- **Tutti spenti:** posizione di regolazione raggiunta
- **Lampeggio lento:** 2 lampeggi / secondo
- **Lampeggio veloce:** 8 lampeggi / secondo

**posizione jumper EMV1-R-24**

INGRESSI	J1	J2	J3	J5	J4
0...10 V					
0...4 V					
6...10 V					
2...10 V					
4...20 mA					
AZIONE DIRETTA					
AZIONE INVERSA					

- jumper (ponte) assente  
 jumper (ponte) presente

In azione diretta, applicando una tensione di 0 V, l'albero raggiunge la posizione superiore (via A - AB chiusa). Applicando 10 V, l'albero raggiunge la posizione inferiore (via A - AB aperta). In azione inversa viene invertita la logica di funzionamento. Il servomotore viene fornito da fabbrica ad azione diretta con campo lavoro 0...10 V.

**Nota:** cambiare l'impostazione ad apparecchio spento.

**EMV1-R-24 ingressi (selezionabili tramite jumper):**

INGRESSI	$R_n$
0...10 V	~ 65 kOhm
0...4 V	~ 65 kOhm
6...10 V	~ 65 kOhm
2...10 V	~ 65 kOhm
4...20 mA	= 500 Ohm

**avvertenze**

Le operazioni di installazione e manutenzione devono essere eseguite da personale qualificato in assenza di alimentazione dell'apparecchio e dei carichi esterni. Il produttore non risponderà di eventuali danni causati da inadeguata installazione e/o dalla manomissione o rimozione dei dispositivi di sicurezza.

**manutenzione**

Montare il prodotto in ambiente asciutto.