



XENTA OP è un piccolo terminale operatore studiato per l'utilizzo con le periferiche XENTA 100, 200, 300 e 400. Il terminale operatore è composto da un display a cristalli liquidi con 4 righe di 20 caratteri per ognuna e sei pulsanti di comando. XENTA OP viene normalmente collegato mediante un jack modulare posto sul retro dell'unità, sia l'alimentazione che la comunicazione vengono fornite attraverso questo cavo. XENTA OP può anche essere collegato direttamente al network mediante l'utilizzo della morsetteria. Il display LCD è retroilluminato.

Il terminale operatore consente l'accesso ai parametri e permette la visualizzazione della lista allarmi senza stabilire il collegamento con il sistema centrale. Inoltre può essere utilizzato per il monitoraggio degli stati di funzionamento, per la regolazione dei valori di regolazione e degli orari. Tutti i valori vengono visualizzati con un testo esplicativo sul display alfanumerico. Il pannello operatore può essere installato sulle unità XENTA, montato a fronte quadro o utilizzato come terminale portatile.

## dati tecnici

Alimentazione (da unità XENTA o sorgente esterna) 24 V AC  $\pm 20\%$ , 50/60HZ  
o 20-40 V DC  
Assorbimento max 0,5 W  
Assorbimento con display retroilluminato totale max 1,2 W

**Temperatura ambiente**  
immagazzinaggio -20/+50°C  
operatività 0/+50°C  
umidità relativa in assenza di condensazione max 90%

Display 4/20 caratteri alfanumerici

**Dati meccanici**  
involucro ABS/PC  
peso 0,4 kg  
protezione IP20  
protezione montaggio su quadro IP43  
classe di infiammabilità UL 94 V-0

**Comunicazione**  
network TP/FT-10, 78 kbit /s  
protocollo di comunicazione LonTalk®

**Unità collegabili**  
XENTA 100 con presa *jack* su modulo a parete  
XENTA 300 con presa *jack* o collegamento in morsetteria  
XENTA 400 con presa *jack* o collegamento in morsetteria

**Standard di conformità**  
emissione C-Tick, EN 50081-1, FCC Part 15  
immunità EN 50082-1

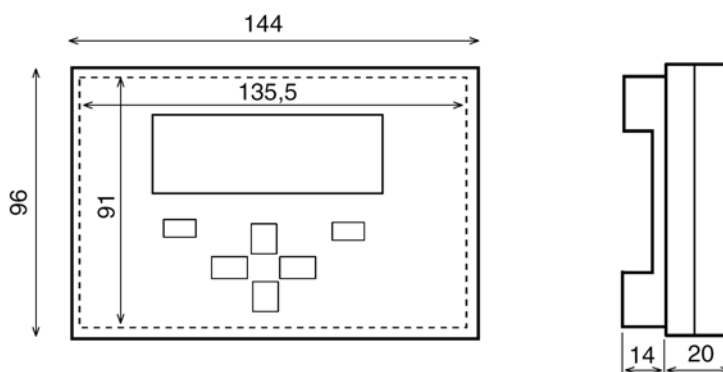
**Sicurezza**  
CE EN 61010-1  
UL 916 Equipaggiamento di Gestione dell'Energia  
lista ETL UL 3111-1 prima edizione  
CAN/CSA C22.2 No. 1010.1-92



## identificativo prodotto

Prodotto	Descrizione	Codice
XENTA OP	Terminale operatore XENTA OP	0302-04-01

## dimensioni



## pannello operatore

I parametri del sistema possono essere letti e/o cambiati dal pannello operatore, vedi figura 1. Il pannello operatore può essere fissato sul fronte delle periferiche XENTA, in un quadro o utilizzato come terminale portatile.

Sul *display* tutti i valori vengono associati a stringhe di testo esplicative, per leggere o variare qualsiasi valore controllato è sufficiente una minima manualità acquisita per l'utilizzo dei pulsanti, tutti i valori controllati vengono elencati in sequenza logica

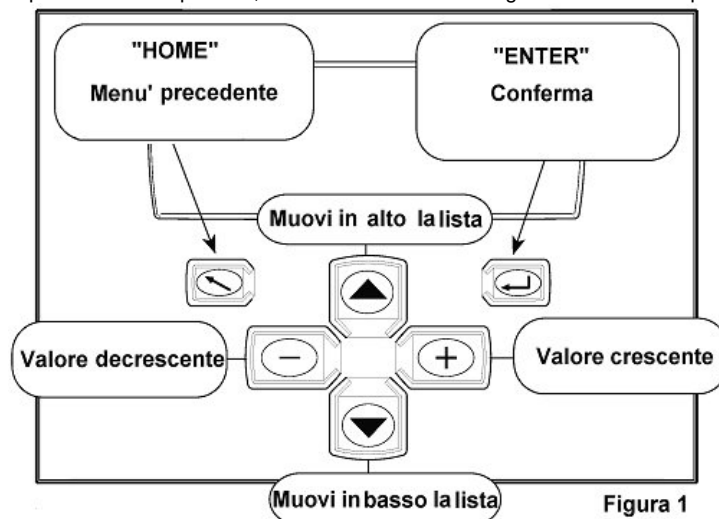


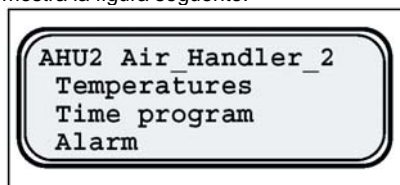
Figura 1

### Verifica di autorizzazione

Nello XENTA OP può essere inserito un codice di accesso dal responsabile dell'impianto, assicurandosi che le operazioni sul sistema siano effettuate soltanto da personale autorizzato a conoscenza della *password* di accesso.

### Lista dei contenuti

I programmi funzionali dei regolatori XENTA vengono presentati come una lista di valori con evidenziate le funzioni utilizzate giornalmente nella parte alta del *display* come mostra la figura seguente:



L'operatore scorre i menù verso l'alto e verso il basso tramite l'utilizzo dei tasti a freccia.

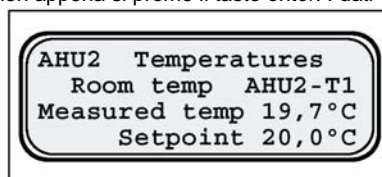
### Indirizzi ID

La linea alta del *display* mostra l'indirizzo relativo alla periferica della quale si stanno visualizzando i valori, la periferica viene evidenziata da una stringa di testo riconoscitiva composta da 4 caratteri.

Per cambiare periferica si deve premere il tasto *home* e selezionarne una nuova dalla lista di quelle disponibili collegate al *network*.

### Visualizzazione di una funzione

La prima pagina viene visualizzata sul *display* non appena si preme il tasto *enter*. I dati visualizzati vengono aggiornati in tempo reale.



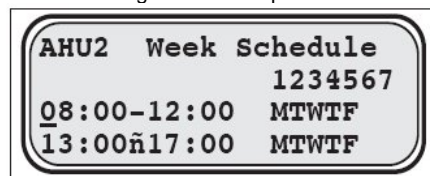
Per visualizzare le pagine seguenti o precedenti si deve agire sui tasti *freccia giù* e *freccia su*. Per tornare alla lista di contenuti premere il tasto *home*.

### Variare un valore

L'operatore può muovere il cursore attraverso i valori variabili con il pulsante *enter*. Ogni valore può essere aumentato, diminuito o forzato mediante l'utilizzo dei pulsanti + e -. I tasti freccia vengono utilizzati per visualizzare la funzione successiva o precedente.

#### Esempio

Se si desidera regolare la programmazione settimanale è possibile spostare il cursore *On time* (0:00) *Off time* (12:00) e *Day* (Lunedì, martedì, ecc)



## funzioni

Alcuni esempi di funzioni disponibili con l'utilizzo dello XENTA OP:

- selezione e visualizzazione di gruppi o singole periferiche TAC
- impostazione programmi settimanali e festività
- visualizzazione di valori reali e stati
- impostazione data ed ora
- elenco e riconoscimento degli allarmi

Se viene inserito il corretto codice di accesso sono inoltre disponibili le seguenti funzioni:

- modifica dei parametri di controllo
- impostazioni funzione ora legale
- cambio del codice di accesso
- test generale supervisione
- forzature manuali

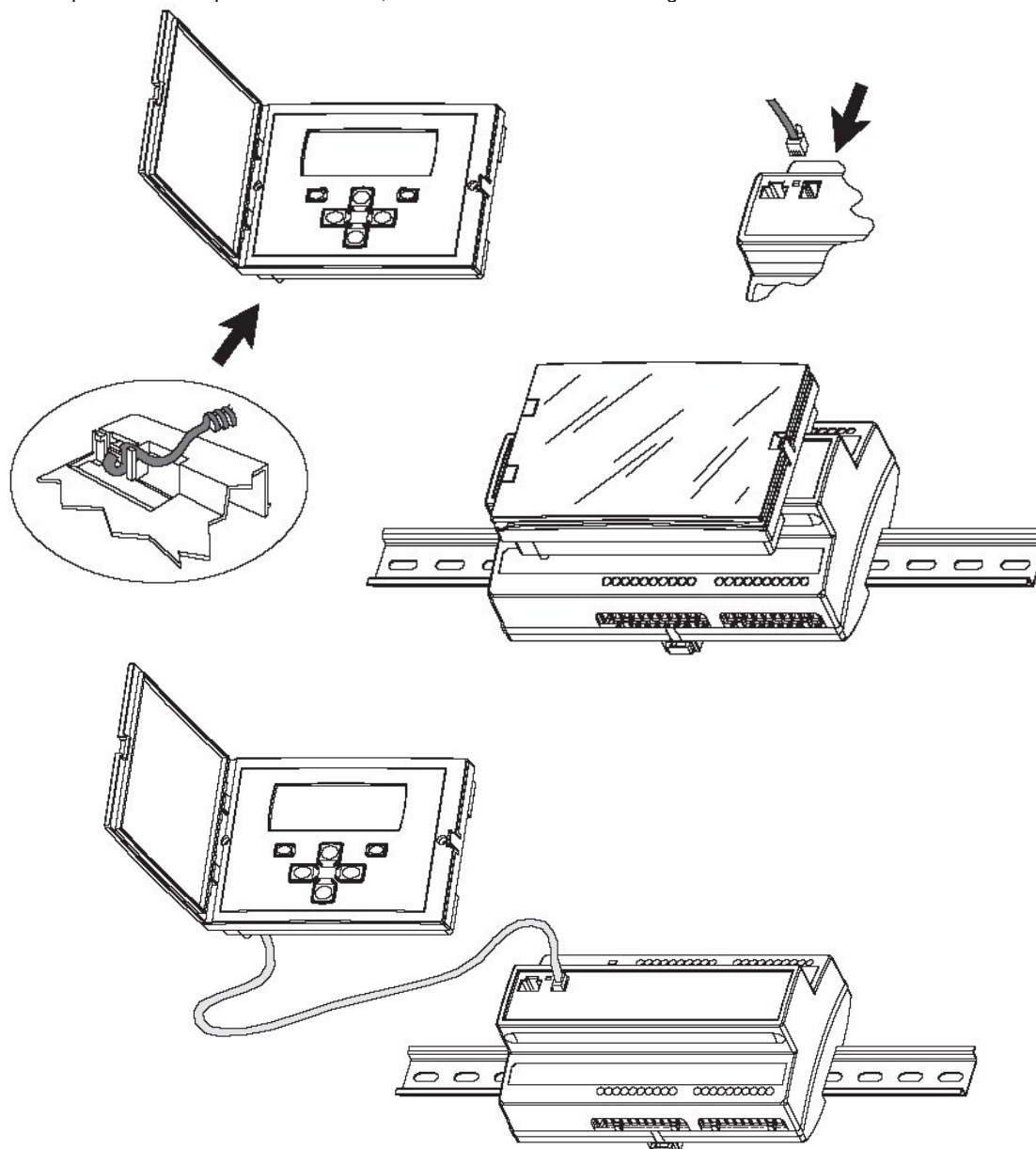
Se il pannello operatore non registra nessuna azione sui pulsanti per 5 minuti lo stesso si riporterà automaticamente al livello di accesso più basso.

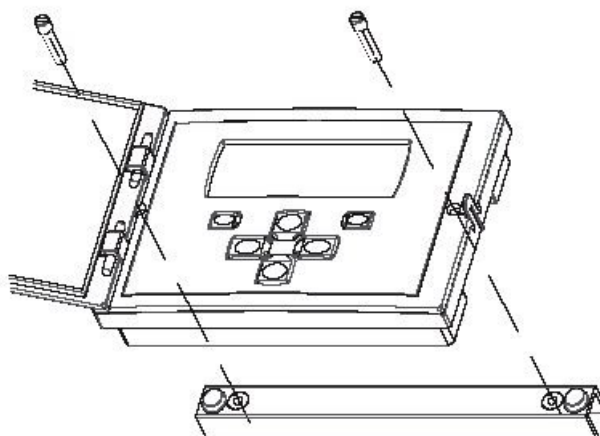
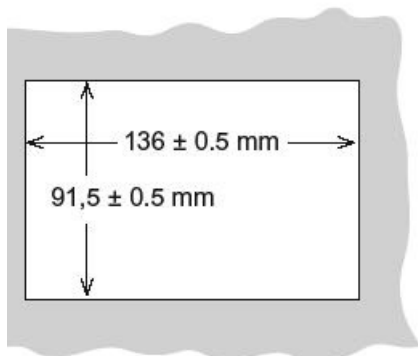
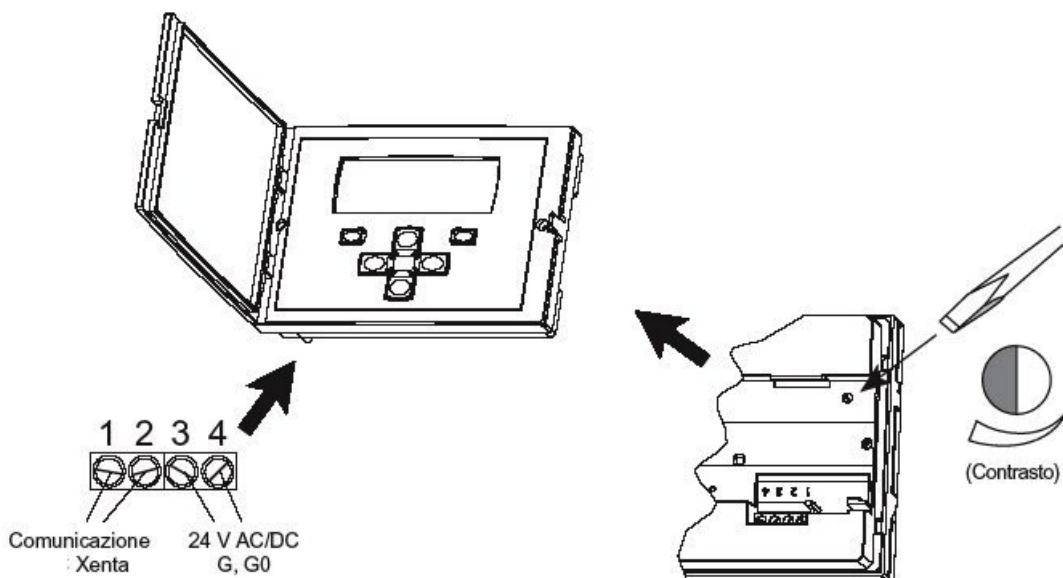
## installazione

Il pannello operatore può essere montato direttamente su un regolatore XENTA per mezzo di un connettore snap, installato a fronte quadro o utilizzato come terminale portatile. Quando si collega il terminale operatore si hanno due alternative:

1. utilizzare il *jack* modulare posto sul fronte del regolatore e sul retro dello XENTA OP. Questa operazione richiede un cavo speciale che provvede a fornire al terminale sia l'alimentazione che la comunicazione
2. se il collegamento viene effettuato tramite la morsettiera i morsetti 1 e 2 vengono utilizzati per la comunicazione ed i morsetti 3 e 4 per l'alimentazione.

La polarità va rispettata soltanto per l'alimentazione, con lo 0 del trasformatore collegato a terra.





**avvertenze**



Le operazioni di installazione e manutenzione devono essere eseguite da personale qualificato e in assenza di alimentazione dell'apparecchio e dei carichi esterni. Il produttore non risponderà di eventuali danni causati da inadeguata installazione e/o dalla manomissione o rimozione dei dispositivi di sicurezza.

**manutenzione**

Montare il prodotto in ambiente asciutto e protetto dalla polvere.